

CMAS
CONFÉDÉRATION MONDIALE
DES ACTIVITÉS SUBAQUATIQUES
WORLD UNDERWATER FEDERATION

II° TROFEO NEREIDI

Gara di fotografia subacquea digitale in estemporanea

Sabato 17 Ottobre 2009

**“Parco Sommerso di Gaiola”
NAPOLI**



A.S.D. NEREIDI

IL CIRCOLO SUBACQUEO "NEREIDI" DI POZZUOLI, AFFILIATO F.I.P.S.A.S. , ORGANIZZA
IL

II° TROFEO N E R E I D I

GARA DI FOTOGRAFIA SUBACQUEA IN ESTEMPORANEA VALIDA COME GARA DI SELEZIONE AL
CAMPIONATO ITALIANO DI FOTOSUB DIGITALE

LE GARE DI SELEZIONE SONO VALIDE PER IL CAMPIONATO DELL'ANNO
SUCCESSIVO CHE SI SVOLGERA' IN DIGITALE.

REGOLAMENTO PARTICOLARE GARE DI SELEZIONE 2009

ART. 2 TEMA – I concorrenti sono liberi di rappresentare ed interpretare l'ambiente marino in cui operano utilizzando tecniche normali e/o innovative, sempre che le immagini evidenzino "IL MARE".

ART. 3 FOTOGRAFIE DA PRESENTARE

1 FOTO "IL PESCE" – deve rappresentare l'immagine di uno o più pesci ripresi con qualsiasi tipo di ottica;

1 FOTO "MACRO" – deve rappresentare l'immagine di un organismo sottomarino o di un suo solo particolare ad esclusione del pesce;

1 FOTO "GRANDANGOLO" – questa immagine deve rappresentare l'ambiente sottomarino del campo di gara, è ammessa la presenza dell'elemento umano (modella/o).



A.S.D. NEREIDI

- ART. 4 FOTOGRAFI e MODELLE/I** – Concorrenti e modelle/i, oltre ad avere compiuto 18 anni, devono essere in possesso:
del **brevetto di I grado FIPSAS** o altro ad esso equivalente;
del **Certificato di Fotosub Agonistico e /o della Patente di Tecnico e/o Maestro di Fotosub Agonistico (solo per i fotografi)**;
della **Tessera Federale e della Tessera Atleta valide per l'anno in corso**.
Devono, inoltre, presentare all'atto dell'iscrizione, la documentazione societaria comprovante il deposito della certificazione medica di idoneità all'attività agonistica prevista dalle vigenti leggi.
E' ammesso nel campo di gara al massimo una modella/o.
- ART. 5 ATTREZZATURE FOTOGRAFICHE** – Sono ammessi tutti i tipi di fotocamere reflex digitali con obiettivi intercambiabili ed ogni tipo di illuminazione.
Alla gara selettiva potranno partecipare anche i concorrenti con fotocamere compatte, ma soltanto ai fini della premiazione e non della qualificazione.
- ART. 6 ATTREZZATURE SUBACQUEE** – Ogni componente il Team Fotografico ha disponibile una quantità massima di 4.000 lt. d'aria, al termine della quale non può proseguire la gara. L'eventuale apnea può essere effettuata prima dell'uso dell'ARA e, in questo caso, il concorrente esporrà sull'imbarcazione una bandiera verde fornita dall'organizzazione. Non è ammesso l'uso dell'ARO, né di altre attrezzature per la respirazione in profondità. I gruppi ARA da utilizzare devono essere in regola con le norme di legge. E' proibito avere a bordo dell'imbarcazione fruste di travaso d'aria.
E' obbligatorio munirsi di: computer, coltello, fischietto, gav, manometro, doppio erogatore, orologio, profondimetro, tabelle di decompressione e pallone segnala sub.
E' obbligatorio assicurarsi al galleggiante munito di bandiera trasversale con una sagola di lunghezza non superiore a 30 mt.. La sagola può essere sganciata a condizione che si operi entro 15 mt. da esso, in orizzontale.



A.S.D. NEREIDI

La profondità massima consentita è di -30 metri, a fine immersione saranno controllati i computers per la verifica della profondità raggiunta.

Qualora si effettuasse la Gara con imbarcazioni messe a disposizione dalla Società Organizzatrice, **su punti d'immersioni obbligati e segnalati da boe**, il Concorrente disporrà di un **pedagno di emergenza (cazzillo)**, anziché del pallone segnala sub.

ART. 7

MEMORY CARD

- a) Il concorrente deve essere munito di una scheda di memoria, con la capacità di memorizzare tutte le riprese effettuate nella giornata di gara;
- b) il concorrente deve ritrarre a secco, sul primo file, il proprio volto con il numero di gara a lui assegnato, pena l'annullamento della Memory Card. Eventuali immagini scattate prima del proprio ritratto non saranno ritenute valide;
- c) i files delle immagini devono essere in formato Jpeg, con risoluzione minima di 3000x2000 pixel;
- d) il concorrente, al momento dell'iscrizione, deve consegnare la Memory Card già formattata al Direttore di Gara, il quale provvederà al controllo della formattazione ed all'abbinamento con una propria sigla;
- e) il reinserimento della Card nella fotocamera deve essere fatto davanti al Direttore e/o Giudice di Gara. Una volta chiusa, il concorrente potrà riaprire la fotocamera soltanto davanti ai suddetti Ufficiali di Gara, pena la retrocessione all'ultimo posto;
- f) il concorrente può riprendere un numero illimitato di immagini, ma potrà consegnare soltanto **i primi 50 scatti**; tutti gli altri non saranno presi in considerazione ai fini della gara;
- g) gli scatti effettuati in gara potranno essere cancellati e/o modificati esclusivamente sott'acqua, con quello che permette la fotocamera e senza l'ausilio di altri attrezzi, pena la retrocessione all'ultimo posto in classifica.



A.S.D. NEREIDI

ART. 8 RADUNO DEI CONCORRENTI ED OPERAZIONI PRELIMINARI

Tutti i concorrenti, modelle/i e barcaioli/assistenti, dovranno trovarsi a disposizione del Direttore di Gara presso il luogo e l'ora previsti dal programma, per la verifica della posizione federale di ognuno di essi e la consegna dei numeri di gara. L'organizzazione dovrà fornire tutto il necessario per effettuare la numerazione delle memory card, palloni, bombole e natanti. Il numero assegnato contraddistinguerà il concorrente per tutta la durata della gara. Qualora si effettuasse la Gara con imbarcazioni messe a disposizione dalla Società Organizzatrice, **su punti d'immersioni obbligati e segnalati da boe**, il concorrente disporrà di un **pedagno di emergenza (cazzillo)** anziché del pallone segna sub.

A tutte queste operazioni deve assistere il Giudice di Gara.

ART. 9 CAMPO DI GARA E CONDOTTA DI GARA

L'organizzazione designerà preventivamente il campo di gara e ne prevederà obbligatoriamente uno di riserva. Il tratto di mare ove si svolgerà la manifestazione, sarà delimitato da boe ed ai limiti dello stesso stazioneranno barche appoggio in numero sufficiente per la sorveglianza ed il soccorso.

ART.10 DURATA DELLA GARA

La gara si svolgerà in una sola giornata e avrà la durata di **3** ore, con un criterio stabilito dalla Direzione di Gara al momento del briefing. Una segnalazione acustica e/o visiva indicherà l'inizio e la fine della stessa. Una gara iniziata ed interrotta per avverse condizioni atmosferiche è valida solo se almeno metà delle ore programmate sono state effettuate. Terminata la gara, il D. di G. ritirerà le card e provvederà a trasferirle su di un computer. Una volta scaricate, restituirà le card ai concorrenti per la visione e la scelta delle immagini.

ART.11 NATANTI

In tutte le manifestazioni dove è previsto l'uso del natante ogni concorrente dovrà utilizzare un natante della misura minima di mt.



A.S.D. NEREIDI

3.80, con motorizzazione di potenza minima di cv. 18. Previa autorizzazione della Direzione di Gara, è ammesso l'uso di natanti e/o imbarcazioni con a bordo più concorrenti. E' obbligatorio disporre di un barcaiolo/assistente, il quale dovrà essere in possesso della tessera F.I.P.S.A.S. valida per l'anno in corso.

Al barcaiolo/assistente è vietato immergersi per collaborare con il team, salvo in caso di pericolo dei concorrenti, pena la retrocessione all'ultimo posto degli stessi.

E' proibito lasciare incustodito il mezzo nautico senza l'autorizzazione della Direzione di Gara.

Il mezzo nautico, dovrà essere fornito delle dotazioni di bordo previste dalle vigenti leggi.

E' permesso, altresì, quando le condizioni ambientali e motivi organizzativi lo consentono, di svolgere la gara direttamente dalla costa, fermo restando però la presenza delle barche appoggio per la sorveglianza ed il soccorso.

ART. 12 **NORME PARTICOLARI**

E' vietato alterare l'equilibrio naturale del mare con l'asportazione o distruzioni dell'ambiente in cui si opera e/o usare sostanze inquinanti, nonché lasciare in acqua materiali biodegradabili.

E' vietato avvicinarsi ai concorrenti con le imbarcazioni a motore acceso.

ART. 13 **SCelta PRELIMINARE**

Il concorrente, avvalendosi dei propri mezzi, è libero di eseguire la scelta dove lo riterrà opportuno. Una volta visionate le immagini, dovrà consegnare, entro il tempo stabilito dalla Direzione di Gara, un modulo con scritti i numeri corrispondenti ai files scelti, indicando il senso di proiezione (rotazione e/o riflessione).

Il D. di G. provvederà a selezionare sul proprio computer le immagini scelte dal concorrente, il quale ha l'obbligo di accertarsi che siano i files scelti.

Dopo la selezione, il D. di G. le contrassegnerà con una propria sigla di abbinamento al concorrente e della quale sarà il solo depositario.

Terminate le operazioni, le metterà a disposizione della Giuria per le



A.S.D. NEREIDI

operazioni ad essa assegnate. A queste operazioni dovrà assistere il Giudice di Gara.

ART. 14 **GIURIA**

Le Giurie delle prove di selezione dovranno essere composte da 3 Giurati iscritti all'Elenco Nazionale Giurati di Fotografia Subacquea. Il Presidente di Giuria è nominato dalla Sede Centrale.

Il Presidente di Giuria ha diritto al voto e ha il compito di coordinare tutte le fasi delle operazioni, in caso di votazione troppo difformi, ha la facoltà di richiedere la discussione dei voti, al fine di raggiungere il miglior equilibrio possibile tra le votazioni stesse. La Giuria è libera di penalizzare o non classificare le immagini che riterrà opportuno per i seguenti motivi:

- 1) non rispetto dell'ambiente e dei suoi elementi;
- 2) foto in cui appaiono specie ittiche morte;
- 3) tecnica inaccettabile;
- 4) fuori tema.

La Giuria voterà per la compilazione di:

- a)- **Classifica Generale dal 1° al 15° posto;**
- b)- **assegnazione dei premi speciali indicati nel Programma di Gara;**
- c)- **assegnazione menzioni speciali.**

ART. 15 **ITER DELLA GIURIA**

- a) La Giuria si riunirà in luogo chiuso, accessibile solo al Direttore di Gara, al Giudice di Gara, al Segretario ed a persone indicate dal Presidente di Giuria;
- b) l'organizzazione dovrà mettere a disposizione della Giuria un computer ed un videoproiettore con lampada di scorta;
- c) tutte le immagini saranno proiettate per una visione generale;
- d) durante tale visione, con giudizio unanime, sarà scelta, per ciascun tema, un'immagine che corrisponderà alla valutazione 6 sul contenuto tecnico/compositivo e sarà usata come paragone per tutte le altre votazioni;



A.S.D. NEREIDI

- e) successivamente verranno riproiettate le immagini per singolo tema e ciascuna immagine riceverà da ogni Giurato un voto palese da 0 a 10;
- f) concluse le votazioni, sarà effettuata una classifica provvisoria, sommando i punti totalizzati dai primi **15** concorrenti per ciascun tema;
- g) i lavori della Giuria si concluderanno con la proiezione di tutte le fotografie secondo la classifica ottenuta che, con quest'ultima verifica, diventa ufficiale.

ART. 16 CLASSIFICHE

Terminato il lavoro della Giuria, il Direttore di Gara provvederà a compilare la classifica ufficiale. Risulterà vincitore chi avrà totalizzato il maggior punteggio, calcolato dalla somma dei punti ottenuti dai tre temi proposti.

A tutti i concorrenti classificati dopo il 15° posto sarà attribuito 1 punto. Sul verbale di classifica, dal 16° in poi saranno tutti a pari merito e non gli saranno trascritti i voti.

ART. 17 RECLAMI

Vedi le norme del Regolamento Nazionale Gare (art. 20).

ART. 18 RETROCESSIONE

Il concorrente sarà retrocesso all'ultimo posto in classifica anche se un componente il Team:

- a) si immerge con la fotocamera nel campo di gara prima del segnale di inizio e dopo la conclusione della gara;
- b) esce dal campo di gara;
- c) durante la gara si allontana dal galleggiante segnala sub oltre i 15 mt. consentiti;
- d) apre lo scafandro senza l'autorizzazione e la presenza degli Ufficiali di Gara;
- e) pratica l'apnea dopo l'uso dell'ARA;
- f) non è dotato delle attrezzature di cui all'art. 7 e ne usa altre non consentite;



A.S.D. NEREIDI

- g) altera l'equilibrio naturale dell'ambiente in cui opera con asportazione e/o distruzione;
- h) effettua modifiche ai files con l'ausilio di altre apparecchiature fuori dall'acqua;
- i) sostituisce i files fatti in gara con altri;
- l) fotografa altre foto o DIA compiute;
- m) si immerge il barcaiolo/assistente, salvo in caso di pericolo dei concorrenti.

ART. 19 ISCRIZIONI

L'iscrizione dovrà essere fatta su appositi moduli della Federazione. Il modulo di iscrizione deve prevedere i dati anagrafici e i numeri della Tessera Federale, della Tessera Atleta, del Certificato di Fotosub Agonistico e/o della Patente di Tecnico e/o Maestro di Fotosub (per i soli fotografi), del Brevetto anche della modella/o ed eventuale aiutante e la dichiarazione di accettazione del presente Regolamento in tutti i suoi articoli.

Il modulo di iscrizione dovrà essere inviato, nei termini previsti, alla Società Organizzatrice.

ART. 20 DIREZIONE DI GARA

Per le responsabilità del Direttore di Gara e del Giudice di gara, vedi le norme del Regolamento Nazionale Gare.

ART. 21 DIRITTI DI RIPRODUZIONE

La partecipazione alla gara esclude, da parte del concorrente, tutte le rivendicazioni su eventuali diritti di proprietà e di riproduzione, i quali sono riservati alla Società Organizzatrice ed alla FIPSAS.

Una dichiarazione in tal senso sarà firmata da ogni concorrente.

ART. 22 IMMAGINI DEI CONCORRENTI

La Società organizzatrice potrà duplicare ed usare le immagini consegnate dai concorrenti per le proprie pubblicazioni e promozioni senza fine di lucro, citando obbligatoriamente la **F.I.P.S.A.S.** e



A.S.D. NEREIDI

l'Autore.

La Società organizzatrice ha l'obbligo di provvedere con tempestività (7 giorni dal termine della gara) alla duplicazione ed all'invio di **tutte le immagini scelte dai concorrenti**, al **Coordinatore Nazionale per le Gare Selettive.**

ART. 23 PROIEZIONE IMMAGINI

Dopo l'affissione delle classifiche gli organizzatori hanno l'obbligo di proiettare ai concorrenti ed ai loro collaboratori tutte le fotografie presentate.

ART. 24 DOPING

Il Doping è severamente vietato e possono essere disposti a carico degli atleti gli opportuni accertamenti di controllo, che saranno effettuati con le modalità stabilite dai vigenti Regolamenti.
La normativa antidoping è visionabile sia sul sito FIPSAS (WWW.FIPSAS.IT) che sul sito CONI (WWW.CONI.IT) ai link antidoping.

UFFICIALI DI GARA

DIRETTORE DI GARA:	Marco Solano
GIUDICE DI GARA:	
SEGRETARIO DI GARA:	Fabio Vozzo
MEDICO DI GARA:	Dott. Giuseppe Griso
PRESIDENTE DI GIURIA:	
GIURIA:	

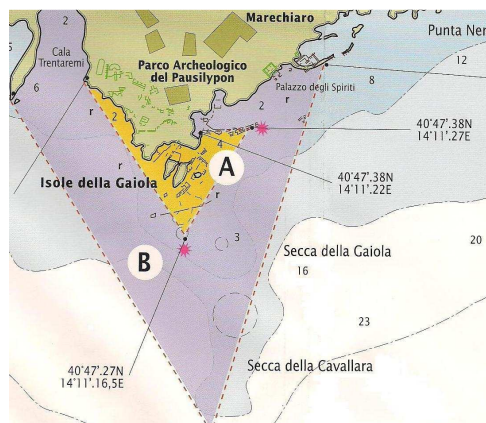


A.S.D. NEREIDI

II TROFEO NEREIDI

Campo di Gara :

**AMP Parco Sommerso di
Gaiola
Zona B**
“Secca della Cavallara”



PROGRAMMA

- Ore 8:15** Raduno concorrenti e alaggio imbarcazioni presso la Darsena dei pescatori al Porto di Pozzuoli;
- Ore 8:30** Controllo delle posizioni federali concorrenti, consegna delle Memory Card già formattate al Direttore di Gara, iscrizioni, verifica attrezzature ed attribuzione numero gara da parte del D.di G.;
- Ore 9:30** Inizio della Gara (durata 3 ore);
- Ore 12:30** Fine Gara, apertura custodia e consegna Memory Card, davanti al Direttore di Gara;
- Ore 13:30** Restituzione delle Memory Card con le foto ai concorrenti presso sede AMP Gaiola;
- Ore 15:00** Consegna foto selezionate alla Giuria, evidenziandole su modello cartaceo, per inizio lavori e rientro nel Porto di Pozzuoli;
- Ore 18:00** Pubblicazione Classifiche, Premiazione e Proiezione presso il Museo del Mare di Pozzuoli.

Gli orari sono passibili di variazioni